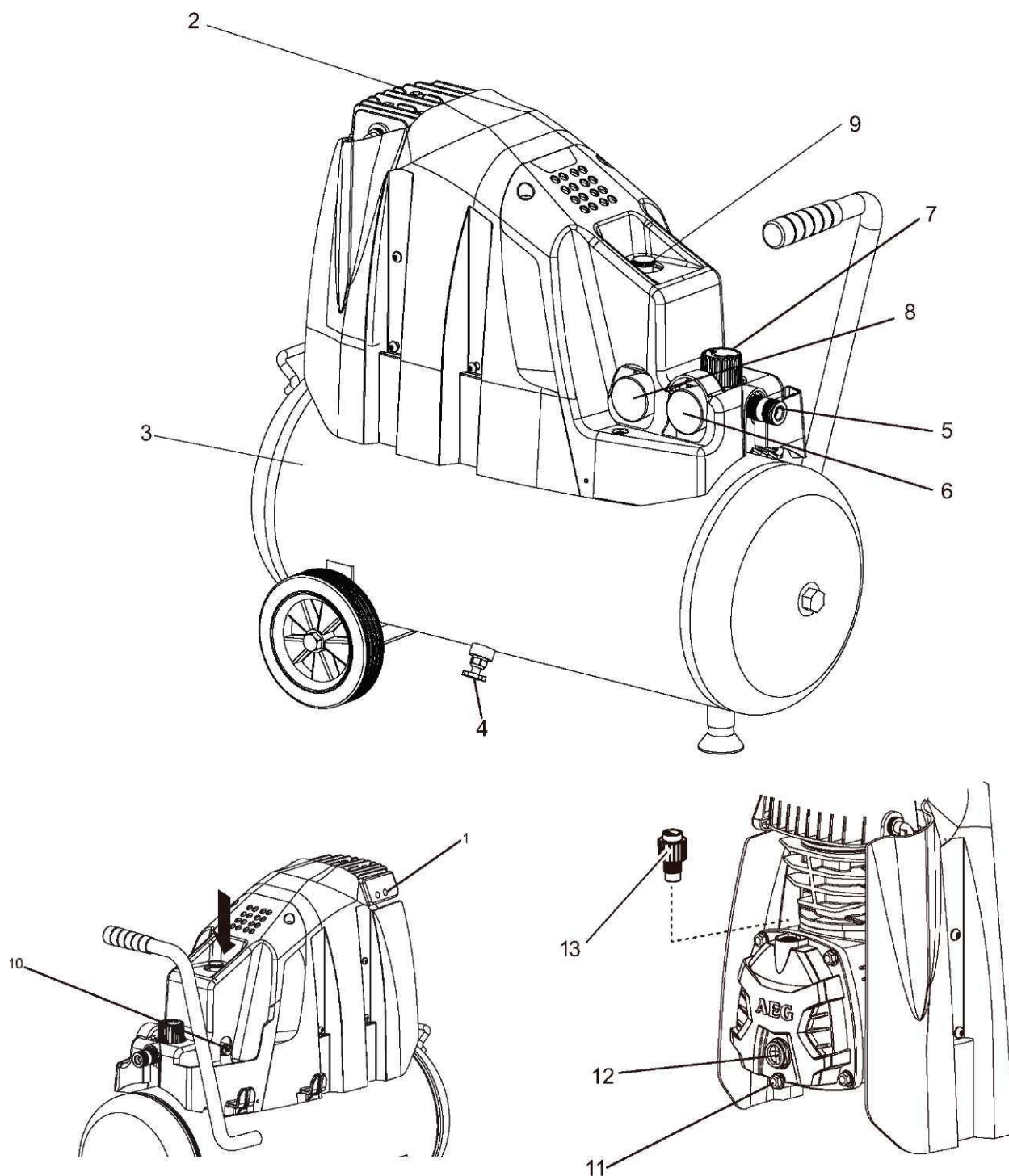


## NÁVOD K OBSLUZE

### 1. Obecný vzhled zařízení / základní vybavení



- |   |  |    |                           |
|---|--|----|---------------------------|
| 1 | Plášť vzduchového filtru   | 7  | Regulátor tlaku           |
| 2 | Kompresor  | 8  | Manometr tlaku v nádrži   |
| 3 | Tlaková nádrž  | 9  | Tlačítko spínače/vypínače |
| 4 | Vypouštěcí šroub na kondenzát  | 10 | Bezpečnostní ventil       |
| 5 | Přípojka stlačeného vzduchu (rychlospojka), regulovaný stlačený vzduch | 11 | Vypouštěcí šroub oleje    |
| 6 | Manometr regulovaného tlaku  | 12 | Ukazatel hladiny oleje    |
|   |  | 13 | Napouštěcí šroub oleje    |

## Obsah

### 1. Obecný vzhled zařízení / základní vybavení

61

2. **Důkladně prostudovat!**.....62

3. **Bezpečnost** .....62

3.1 Vhodné použití

62

3.2 Obecné pokyny k bezpečnosti práce

62

3.3 Symboly na zařízení

3.4 Ochranná zařízení ..... 64

4. **Zprovoznění**..... 64

4.1 Před prvním zprovozněním

64

4.2 Zapojení do sítě

64

4.3 Výroba vzduchu

64

5. **Údržba a péče**..... 65

5.1 Pravidelná údržba ..... 65

5.2 Skladování zařízení ..... 65

6. **Problémy a poruchy** ..... 65

7. **Opravy**..... 66

8. **Ochrana prostředí**..... 66

9. **Technické údaje** .....66

### 2. Důkladně prostudovat!

Stávající návod je sestaven tak, aby Vám umožnil rychlou a bezpečnou práci s popisovaným zařízením. Instrukce k použití návodu:

- Před spuštěním zařízení se důkladně seznámte s obsahem celého návodu k obsluze. Zvláštní pozornost věnujte pokynům k bezpečnosti práce.
- Tento návod je určen osobám, které mají základní technické znalosti v oblasti obsluhy popisovaného zařízení. Pokud nemáte žádné zkušenosti s obsluhou zařízení tohoto typu, doporučujeme využít pomoci zkušených osob.
- Uschovejte všechny dokumenty dodané se zařízením, abyste je mohli v případě potřeby znovu použít. Ponechte si účtenku potvrzující nákup zařízení za účelem případné reklamace.
- Budete-li zařízení půjčovat nebo prodávat, přiložte k němu veškerou dokumentaci, která s ním byla dodána.

- Výrobce nenese odpovědnost za škody vzniklé v důsledku nedodržování tohoto návodu k obsluze. Informace obsažené v návodu k obsluze jsou označeny následujícím způsobem:



**Nebezpečí! Upozornění na možnost zranění nebo škodlivost pro životní prostředí.**



**Nebezpečí úderu elektrickým proudem! Upozornění na úrazy způsobené elektrickou energií.**

**Pozor!**

**Upozornění na hmotné škody.**

**Pokyn:**

Doplňkové informace.

- Číslice na výkresech (1, 2, 3,...)
  - slouží k označení jednotlivých prvků,
  - slouží k pořadovému číslování;
  - vztahují se k příslušným číslicím v závorkách **(1)**, **(2)**, **(3)**... v sousedním textu.
- Pokyny týkající se úkonů, při kterých je nutné zachovat příslušné pořadí, jsou očíslovány.
- Pokyny týkající se úkonů s libovolným pořadím jsou označeny jako jeden bod.
- Specifikace jsou označeny čárkou.

### 3. Bezpečnost

#### 3.1. Provoz v souladu s určením

Toto zařízení slouží k výrobě stlačeného vzduchu pro přístroje poháněné stlačeným vzduchem. Jeho použití v lékařství, výrobě potravin a plnění kyslíkových lahví je zakázáno.

Nasávány nesmí být výbušné, hořlavé nebo zdraví škodlivé plyny. Je zakázáno používat zařízení v místnostech s rizikem výbuchu. Každé jiné použití zařízení je v rozporu s jeho určením. Použitím zařízení v rozporu s jeho určením, prováděním změn nebo použití dílů, které nebyly ověřeny a schváleny výrobcem, může vést ke vzniku nepředvídatelných škod!

Děti, mládež a osoby, které nebyly náležitě poučeny, nesmí používat zařízení a k němu připojené pneumatické nástroje.

#### 3.2 Obecné pokyny k bezpečnosti práce

- Aby nedošlo k ohrožení osob a vzniku hmotných škod, je nutné během provozu elektrického zařízení dodržovat následující pokyny k bezpečnosti práce:
- Dodržujte zvláštní pokyny k bezpečnosti, obsažené v každé kapitole.
- Uschovejte dokumenty dodané společně se zařízením.
- Dodržujte také případné pokyny profesních sdružení nebo předpisů majících za účel předcházení vzniku nehod, týkajících se kompresorů a pneumatických zařízení.

#### Obecné ohrožení!

- Udržujte pořádek na pracovišti - nepořádek v místě práce může mít za následek nehodu.
- Buďte pozorní. Věnujte pozornost tomu, co děláte. K prováděným úkonům přistupujte s rozvahou. Nepoužívejte zařízení, pokud se dostatečně nesoustředíte.
- Zohledněte vliv prostředí.
- Osvětlení musí být dostatečné.
- Vždy se postavte do pohodlné polohy. Stůjte pevně a stále udržujte rovnováhu.
- Elektrické zařízení nepoužívejte v blízkosti kapalin nebo hořlavých plynů.
- Zabraňte dětem v přístupu na místo provádění práce se zařízením. Zajistěte, aby se jiné osoby nedotýkaly napájecího kabelu ani zařízení během jeho práce.
- Nepřetěžujte zařízení - elektrické zařízení používejte pouze v rozsahu výkonu uvedeného v technických údajích.

**Nebezpečí způsobené elektřinou!**

- Nevystavujte zařízení účinku deště.
- Nepoužívejte elektrické zařízení ve vlhkém nebo mokřem prostředí.
- Při práci za použití elektrického zařízení zabraňte kontaktu těla s uzemněnými částmi (např. radiátory, trubky, sporáky, chladničky).
- Nepoužívejte síťový kabel k jiným účelům, než ke kterým je určen.

**Nebezpečí úrazu stlačeným vzduchem a jím strženými prvky!**

- Nesměřujte proud stlačeného vzduchu na lidi nebo zvířata!
- Zkontrolujte, že veškeré příslušenství a použité pneumatické nástroje jsou přizpůsobeny pracovnímu tlaku, nebo jsou připojeny přes reduktor tlaku.
- Při rozpojování rychlospojky pamatujte, že stlačený vzduch, který se nachází v hadici stlačeného vzduchu, se uvolňuje náhle. Proto silně držte koncovku hadice, která má být rozpojena.
- Zkontrolujte, zda jsou všechny šrouby dotažené.
- Neopravujte sami zařízení! Opravy kompresorů, tlakových nádrží a pneumatických nástrojů mohou provádět pouze odborníci.

**Nebezpečí způsobené stlačeným vzduchem obsahujícím olej!**

- Stlačený vzduch obsahující olej se smí používat výhradně u pneumatických nástrojů určených pro stlačený vzduch s obsahem oleje.
- Nepoužívejte hadici stlačeného vzduchu na stlačený vzduch obsahující olej, pokud nejsou pneumatické nástroje určeny pro stlačený vzduch s obsahem oleje.
- Stlačeným vzduchem, který obsahuje olej, neplňte pneumatiky, atd.

**Nebezpečí popálení o povrchy dílů, přes které protéká stlačený vzduch!**

- Před zahájením údržby je nutné vyčkat na úplné ochlazení zařízení.

**Nebezpečí úrazu nebo pohmoždění pohyblivými díly!**

- Nespouštějte zařízení před namontováním ochranných zařízení.
- Pamatujte, že zařízení se zapne automaticky po dosažení minimálního tlaku! - Před zahájením údržby zkontrolujte, že je zařízení odpojeno od elektrické sítě.
- Před zapnutím elektrického zařízení (například po provedení údržby) zkontrolujte, že se v něm nenachází žádné nářadí nebo volné díly.

**Nebezpečí způsobené nedostatečným osobním ochranným vybavením!**

- Používejte chrániče sluchu.
- Používejte ochranné brýle.
- U činností, při kterých vzniká prach nebo zdraví škodlivá mlha, používejte prachovou obličejovou masku.
- Používejte odpovídající ochranný oděv. Při práci venku používejte protiskluzovou obuv.

**Nebezpečí způsobené závadami elektrického zařízení!**

- Důsledně pečujte o elektrické zařízení a příslušenství. Dodržujte předpisy týkající se údržby.
- Před každým spuštěním zařízení zkontrolujte, zda není poškozené. Před dalším používáním elektrického zařízení důkladně zkontrolujte, zda ochranná, zabezpečovací zařízení nebo mírně poškozené díly fungují správně a v souladu s určením.
- Zkontrolujte, zda pohyblivé díly fungují správně a nezasekávají se. Aby elektrické zařízení fungovalo správně, všechny díly musí být řádně namontované a splňovat všechny požadavky.

- Poškozená ochranná zařízení musí být řádně opravena nebo vyměněna ve specializované opravě.
- Výměnu poškozených spínačů/vypínačů je nutné provést v místě poprodejní obsluhy.
- Nepoužívejte elektrické zařízení, pokud tlačítko nelze zapnout a vypnout.
- Pečujte o to, aby úchyty byly suché a nebyly znečištěny olejem nebo mazivem.

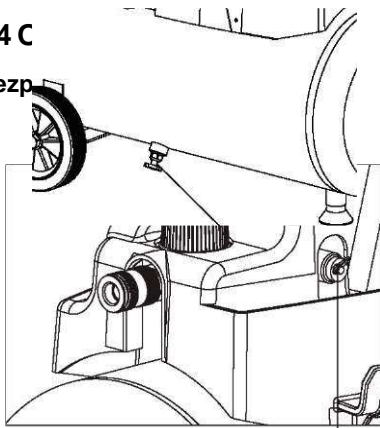
**3.3 Symboly na zařízení**

**Nebezpečí! Nedodržení následujících upozornění může vést k vážným zraněním nebo hmotným škodám.**

**Přečtěte si návod k použití.**

3.4 C

Bezpečnostní ventil (14)



14

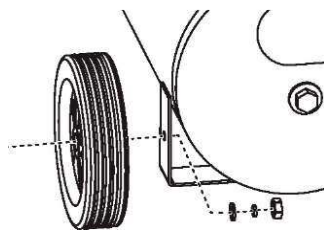
Pružinový bezpečnostní ventil (14) se nachází na regulátoru tlaku. Bezpečnostní ventil reaguje, když je překročen maximální přípustný tlak.

## 4. Zprovoznění

### 4.1 Před prvním zprovozněním

#### Montáž koleček

1. Kola namontujte tak, jak je znázorněno na ilustraci.



2. Gumové nohy namontujte podle ilustrace.

## Plnění oleje

1. Odšroubujte a sundejte plastovou zátku (15).

2. Dotáhněte odvodušňovací zátku (16).

### Kontrola odtoku kondenzátu

- Zkontrolujte, zda šroub je odtoku kondenzátu (17) zavřený.

### 4.2 Zapojení do sítě

#### Nebezpečí! Elektrické napětí

Zařízení lze spustit výhradně v suchém prostředí. Zařízení připojte výhradně ke zdroji proudu, který splňuje následující požadavky:

- zásuvky jsou instalovány v souladu s předpisy, uzemněny a zkontrolovány;
- síťové pojistky shodné s technickými údaji;

Kabel síťového napájení je nutné uložit tak, aby nepřekážel při práci a nebyl poškozen.

Před vytažením zástrčky ze zásuvky je nutné vždy zkontrolovat, zda je zařízení vypnuté.

Chraňte kabel síťového napětí před úpalem, agresivními kapalinami a ostrými hranami.

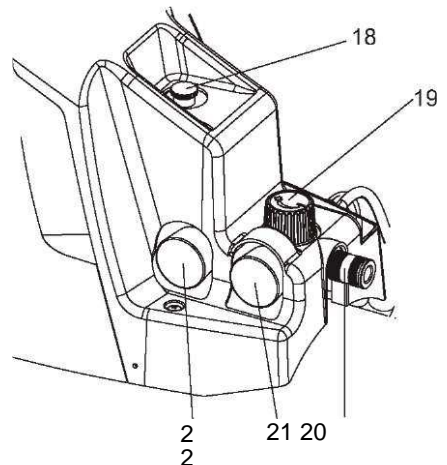
Používejte výhradně prodlužovací kabely s odpovídajícím průřezem žil (viz. „Technické údaje“).

Nevypínejte kompresor vytažením zástrčky ze zásuvky, ale tlačítkem vypínače.

Po skončení práce vytáhněte zástrčku ze síťové zásuvky

### 4.3 Výroba stlačeného vzduchu

1. Zapněte zařízení (18) a vyčkejte, až bude dosaženo maximálního tlaku v nádrži (kompresor se vypne). Hodnotu tlaku v nádrži ukazuje manometr měření tlaku v nádrži (22).



2. Nastavte tlak pomocí regulátoru tlaku (19). Aktuální hodnotu tlaku ukazuje manometr pro měření regulovaného tlaku (21).

#### Pozor!

Nastavený tlak nesmí být vyšší, než maximální pracovní tlak připojených pneumatických zařízení.

3. Hadici stlačeného vzduchu připojte k přípojce stlačeného vzduchu (20).
4. Připojte pneumatické zařízení. Nyní můžete pracovat za použití pneumatického zařízení.
5. Pokud nebudete v práci bezprostředně pokračovat,

vypněte zařízení (18). Vytáhněte také zástrčku ze zásuvky.

## 5. Údržba a péče

### Nebezpečí!

Před zahájením veškerých prací na zařízení je nutné:

- Vypnout zařízení.
- Vtáhnout zástrčku ze zásuvky.
- Vyčkat, až se zařízení zastaví.
- Zkontrolovat, že zařízení a všechny použité pneumatické nástroje a příslušenství nejsou pod tlakem.
- Vyčkat, až zařízení a všechny používané pneumatické nástroje a příslušenství vychladnou.

Po skončení veškerých prací na zařízení:

- Znovu spustit a zkontrolovat všechna ochranná zařízení.
- Zkontrolovat, zda se v zařízení nebo na něm nenachází žádné nářadí nebo podobné věci.

Údržbu nebo opravy, jiné než popsané v této kapitole, mohou provádět pouze odborníci.

### Armazenamento vertical

O compressor de ar foi concebido para ser armazenado em segurança na posição horizontal ou vertical.

## 5.1 Pravidelná údržba

### Před každým zahájením práce

- Zkontrolujte vzduchové hadice stlačeného vzduchu z hlediska poškození, případně vyměňte.
- Zkontrolujte šroubové spoje z hlediska utažení, případně dotáhněte.
- Zkontrolujte, zda není poškozen instalační kabel, případně svěťte odborníkovi jeho výměnu.

### Každých 50 hodin práce zařízení

- Zkontrolujte, případně vyčistěte vzduchový filtr (23) v kompresoru.

Zkontrolujte hladinu oleje v kompresoru pomocí ukazatele hladiny oleje (24), případně doplňte.

Hladinu oleje ukazuje červená tečka  
Hladina oleje

Hladina max.  
Hladina min.

Vypusťte kondenzát z tlakové nádrže (25).

### Každých 250 hodin práce zařízení

- Vyměňte vzduchový filtr v kompresoru.

### Každých 500 hodin práce zařízení

- Vypusťte a vyměňte olej.

### Po 1000 hodinách práce

- Nechte zařízení prohlédnout ve specializovaném servisu. Prodloužíte tím významně dobu provozu kompresoru.

## 5.2. Skladování zařízení

1. Vypněte zařízení a vytáhněte zástrčku.
2. Odvzdušněte tlakovou nádrž a všechny připojené pneumatické nástroje.
3. Zařízení skladujte tak, aby nemohlo být spuštěno neoprávněnými osobami.

### Pozor!

- Neskladujte zařízení venku bez ochrany nebo ve vlhkém prostředí. Při přepravě nebo skladování nepokládejte zařízení na bok.

## 6. Problémy a poruchy

**Nebezpečí!** Před zahájením veškerých prací na zařízení:

- Vypnout zařízení.
  - Vtáhnout zástrčku ze zásuvky.
  - Vyčkat, až se zařízení zastaví.
  - Zkontrolovat, že zařízení a všechny použité pneumatické nástroje a příslušenství nejsou pod tlakem.
  - Vyčkat, až zařízení a všechny používané pneumatické nástroje a příslušenství vychladnou.
- Po skončení prací na zařízení:
- Znovu spustit a zkontrolovat všechna ochranná zařízení.
  - Zkontrolovat, zda se v zařízení nebo na něm nenachází žádné nářadí nebo podobné předměty.

### Kompresor nefunguje:

- Chybí napětí v napájecí síti.
  - Zkontrolujte kabel, zástrčku, zásuvku a pojistky.
- Příliš nízké síťové napětí.
  - Používejte výhradně prodlužovací kabely s odpovídajícím průřezem žil (viz. „Technické údaje“). Zabraňte používání prodlužovacích kabelů, pokud je zařízení studené.
- Kompresor byl vypnut vytažením zástrčky ze zásuvky v době, kdy byl ještě v provozu.
  - Nejdříve vypněte kompresor pomocí vypínače, následně znovu zapněte.
- Přehřátý motor, např. z důvodu absence chlazení (zakrytá žebra chlazení).
  - Nejdříve vypněte kompresor pomocí vypínače. Eliminujte příčinu přehřátí, vyčkejte přibližně deset minut, až vychladne, následně znovu zapněte.

### Kompresor funguje, ale nevyrobí dostatečný tlak.

- Odtok kondenzátu v tlakové nádrži netěsní.
  - Zkontrolujte utěsnění odtokového šroubu (šroubů), případně vyměňte.
  - Důkladně dotáhněte odtokový šroub/šrouby.

- Vratný ventil netěsní.
  - Svěřte odborníkovi opravu vratného ventilu.

**Tlak dodávaný do pneumatického zařízení není dostatečný.**

- Regulátor tlaku není dostatečně odšroubovaný.
  - Víc odšroubujte regulátor tlaku.
- Spojení hadic mezi kompresorem a pneumatickým zařízením netěsní.
  - Zkontrolujte spojení hadic, případně odstraňte poškozené díly.

## 7. Opravy

### Nebezpečí!

**Opravy elektrických zařízení mohou provádět výhradně oprávnění elektrikáři!**

Elektrická zařízení, která je nutné opravit, můžete zaslat do servisního oddělení ve Vaší zemi. Adresy jsou uvedeny u přehledu náhradních dílů. Společně se zařízení zašlete popis závady.

## 8. Ochrana životního prostředí

**Nebezpečí! Kondenzát z tlakové nádrže obsahuje zbytky oleje.**

**Kondenzát likvidujte způsobem, který neohrožuje životní prostředí, ve specializovaných odměrných místech!**

**Nebezpečí!**

**Spotřebovaný olej z kompresoru likvidujte způsobem, který neohrožuje životní prostředí, ve specializovaných odměrných místech!**

Obal zařízení je 100% recyklovatelný. Odpadní zařízení a příslušenství obsahují velké množství hodnotných surovin a umělých hmot, které lze také recyklovat. Návod je vytištěn na papíru běleném bez chloru.

## 9. Technická data

		AEG L24-2	AEG L50-2
Výkon plnění	l/min	170	170
Maximální pracovní tlak	bar	8	8
Max. teplota skladování/provozu *)	°C	+ 40	+ 40
Min. teplota skladování/provozu **)	°C	+ 5	+ 5
Objem tlakové nádrže	l	24	50
Počet výпустů vzduchu		1	1
Počet cylindrů		1	1
Rychlost otáček	min <sup>-1</sup>	2850	2850
Výkon motoru	kW	1.1	1.1
Připojovací napětí (50 Hz)	V	230	230
Jmenovitý proud	A	5.0	5.0
Stupeň ochrany	IP	20	20
Maximální celková délka za použití prodlužovacích kabelů:			
- pro 3 x 1,0 mm <sup>2</sup> průřez žily	m	10	10
- pro 3 x 1,5 mm <sup>2</sup> průřez žily	m	25	25
- pro 3 x 2,5 mm <sup>2</sup> průřez žily	m	25	25
Množství oleje při výměně oleje (kompresor)	l	ca 0,25	ca 0,25
Rozměry: délka x šířka x výška	mm	590x314x553	745x370x625
Hmotnost	kg	21	27
Hladina akustického výkonu L <sub>WA</sub>	dB (A)	97	97

Všechny technické údaje se vztahují na teplotu okolí 20 °C.

\*) Doba životnosti některých komponentů, např. těsnění ve vratném ventilu, se značně snižuje, pokud je kompresor používán při vysokých teplotách (teplota skladování/provozu max. nebo vyšší).

\*\*) Při nižších teplotách, než minimální teplota skladování/provozu, existuje riziko zamrznutí kondenzátu v tlakové nádrži.

Distributed by FIAC Spa 40037 Bologna - Italy  
Phone (+39)0516786811 Fax (+39)051845261

[aeg@fiac.it](mailto:aeg@fiac.it)  
[www.fiac.it](http://www.fiac.it)