

**PROTECO**<sup>®</sup>

# STOLNÍ KOTOUČOVÁ PILA SKP-315-230



**51.01-SKP-315-230**

**PROTECO**<sup>®</sup>

Výrobce:  
PROTECO nářadí s.r.o.  
Provozovna: Podbřezí 63, 518 03  
[www.proteco-naradi.cz](http://www.proteco-naradi.cz)

**OBSAH**

Úvod

Označení stroje

ES Prohlášení o shodě

1.0 Specifikace

2.0 Pokyny pro zdraví a bezpečnost

3.0 Stanovené podmínky použití

4.0 Všeobecné bezpečnostní pokyny

5.0 Bezpečnostní nařízení

6.0 Montáž

7.0 Provoz

8.0 Údržba

9.0 Pokyny k odstranění poruch

10.0 Přeprava

11.0 Schéma zapojení

12.0 Příslušenství

13.0 Zobrazení náhradních dílů

14.0 Soupis náhradních dílů

15.0 Záruční podmínky

16.0 Záruční list

## ÚVOD

Vážený zákazníku,  
předkládáme Vám Návod k použití stolní kotoučové pily **SKP-315-230**.  
Jeho důsledné dodržování Vám zajistí bezpečný chod stroje. Před přistoupením k provozování stroje je nutné si přečíst tuto příručku a porozumět ji. To slouží k získání lepších pracovních znalostí o stroji, ke zvýšení bezpečnosti a k dosažení lepších výsledků v práci na stroji. Je nutné, abyste se s návodem v plném rozsahu seznámil dříve, než zařízení uvedete poprvé do provozu. Pozorně si přečtete všechny pokyny pro bezpečný provoz stroje.

Přejeme Vám úspěšnou práci a bezporuchový provoz.

## OZNAČENÍ STROJE

Typ určíte z výrobního štítku na stojanu stroje.  
**SKP-315-230** stolní kotoučová pila

 <b>SKP-315-230</b>	
<b>Obj. č. 51.01-SKP-315-230</b>	
Rozměr pil. kotouče: 315x30x3mm Max. prořez: 90mm Úhel náklápění pil. kotouče: 90° - 45° Otáčky hřídele: 2800/min. Motor: 2,2kW, 230V/50Hz	 
<b>Sériové číslo.:</b>	
PROTECO nářadí s.r.o. Radlická 2487/99, 150 00 Praha 5, www.proteco-naradi.cz Tel.: 494 664 522-524; fax: 494 664 525; mobil: 777 747 747	

Na stroji jsou umístěny štítky, upozorňující na nebezpečí.

Pozor! Výstraha!

Potřebné informace,  
návod k použití stroje.

Upnout volné části oděvu.



Pozor! Elektrické zařízení.

Před údržbou nebo opravou,  
**VŽDY ODPOJIT** od sítě.

Užívat ochranné brýle.

## 1.0 SPECIFIKACE

Výkon motoru	viz štítek na stroji
Maximální řezná výška při úhlu 45° / 90°	50 mm / 90 mm
Rozměry stolu	550 x 800 mm
rozšíření stolu 2ks	550 x 800 mm
pracovní výška	800 mm
průměr / síla / upínací otvor pilového kotouče	315 x 3,0 x 30 mm
otáčky motoru	2800 ot./min
hmotnost	50 kg
rozměr obalu	970 x 660 x 470 mm

### UPOZORNĚNÍ:

Než přistoupíte k likvidaci jakéhokoliv obalového materiálu, tak se ujistěte, že jste našli veškeré dodané položky.

### VÝSTRAHA:

Abyste předešli zranění, tak pokud schází jakákoliv součást, tak nepřistupujte k montáži stroje, nezapojujte napájecí kabel a nezapínejte spínač. Spouštějte a používejte pouze kompletní stroj.

## 2.0 POKYNY PRO ZDRAVÍ A BEZPEČNOST

### Prosím přečtěte si v první řadě!

1. Montujte stroj v přísném souladu s těmito pokyny. Pouze pokud budete postupovat přesně podle těchto pokynů, tak bude stroj odpovídat bezpečnostním předpisům a bude jej možné bezpečným způsobem provozovat.
2. Před přistoupením k výchozím činnostem si přečtěte bezpečnostní pokyny.
3. Uchovávejte tyto pokyny jako referenci pro jakékoliv případy, ve kterých byste neměli jistotu.

### 3.0 STANOVENÉ PODMÍNKY POUŽITÍ

1. Tento stroj je určený k řezání a přeřezávání rostlého dřeva, plátovaných desek, dřevotřískových desek a překližkových desek s dřevěným jádrem, a podobných materiálů na základě dřeva.
2. Zvýšenou pozornost věnujte řezání kulatiny. Pilový kotouč v otáčivém pohybu by mohl způsobit otočení zpracovávaného materiálu.
3. Jakékoliv jiné použití se považuje za nepatřičné a je zakázané. Výrobce neručí za žádné škody, které by vznikly v důsledku nepatřičného použití.

### 4.0 VŠEOBECNÉ BEZPEČNOSTNÍ POKYNY

Při použití tohoto stroje věnujte pozornost následujícím bezpečnostním pokynům, aby se předešlo riziku zranění osob nebo vzniku materiálních škod. Věnujte prosím pozornost i speciálním bezpečnostním pokynům, uváděným v příslušných kapitolách a postupujte v souladu se zákonnými předpisy nebo směrnicemi k prevenci vzniku nehod při použití kotoučových pil.

#### **Všeobecná nebezpečí!**

1. Udržujte prostor vašeho pracoviště v uklizeném stavu – nepořádek na pracovišti zvyšuje riziko nehody.
2. Buďte pozorní. Musíte vědět, co děláte. Přistupujte k práci s rozmyslem. Nepracujte se strojem, pokud byste byli pod vlivem drog, alkoholu nebo léků.
3. Dávejte pozor na vliv okolního prostředí, zajistěte patřičné osvětlení. Nezaujímejte nepříznivou polohu vašeho těla, zajistěte pevný postoj a vždy udržujte rovnováhu. Při řezání dlouhých kusů použijte vhodnou opěru zpracovávaného materiálu. Neprovozujte stroj v blízkosti hořlavých kapalin nebo plynů.
4. Pilu smějí uvádět do chodu a obsluhovat výhradně jen osoby dobře seznámené s návodem k obsluze, které vždy dávají pozor na nebezpečí spojená s činností takového stroje.
5. Udržujte nepovolané osoby, zvláště děti, stranou od nebezpečného prostoru. Osoby ve věku pod 18 let smějí tento stroj používat výhradně jen v průběhu odborného školení, pod dohledem instruktora.
6. Nedovolte jiným osobám, aby se v době chodu stroje dotýkaly tohoto stroje nebo napájecího kabelu.
7. Nepřetěžujte stroj – používejte stroj jen v rámci jeho konstrukčního výkonového rozsahu! (viz. „Specifikace“).

**Nebezpečí! Hrozí úraz elektrickým proudem!**

1. Nevystavujte stroj působení deště.
2. Neprovozujte stroj ve vlhkém nebo v mokřém prostředí.
3. Nepoužívejte poškozený napájecí kabel.

**Hrozí zranění osob v důsledku působení pohyblivých součástí**

1. Neprovozujte stroj bez nainstalovaných ochranných prvků.
2. Vždy udržujte dostatečnou vzdálenost od pilového kotouče. Pokud je to potřeba, tak použijte vhodné pomocné prostředky pro podávání materiálu.
3. V průběhu obsluhy elektrického zařízení udržujte dostatečnou vzdálenost od poháněných součástí.
4. Nepokoušejte se zastavit pohyb pilového kotouče pomocí přitisknutí zpracovávaného materiálu proti boku kotouče.
5. Před přistoupením k údržbě stroje se ujistěte, zda je stroj odpojený od napájecího zdroje.
6. Při zapínání stroje (například po provedení údržby) se ujistěte, zda se na stroji nebo ve stroji nenacházejí nástroje nebo volné součásti.
7. Pokud se stroj nepoužívá, tak vypněte jeho napájení.

**Hrozí nebezpečí pořezání, i když je řezný nástroj v klidovém stavu !**

Při výměně řezného nástroje použijte rukavice.

**Hrozí nebezpečí zpětného odhození materiálu (zpracovávaný materiál se zachytí do pilového kotouče a odhodí se proti pracovníkovi obsluhy).**

1. Vždy pracujte s patřičně nasazeným rozvíracím klínem.
2. Zpracovávaný materiál posouvejte do řezu přiměřenou rychlostí.
3. Tenký nebo tenkostěnný zpracovávaný materiál řežte pouze pilovým kotoučem s jemnými zuby. Vždy používejte ostré pilové kotouče.
4. Pokud máte nějaké pochyby, tak překontrolujte, zda nejsou ve zpracovávaném materiálu cizí předměty (například hřebíky nebo šrouby).
5. Řežte jen kusy s takovými rozměry, které při řezání umožňují bezpečné a pevné držení.
6. Nikdy neřežte najednou několik kusů zpracovávaného materiálu – a ani žádné svazky s několika samostatnými kusy. Vzniká nebezpečí zranění osob, pokud dojde k nekontrolovatelnému zachycení samostatných kusů do pilového kotouče.
7. Při řezání válcového kusu dbejte zvýšené opatrnosti, aby nedošlo k otočení zpracovávaného materiálu.

**Nebezpečí vtažení nebo zachycení !**

Ujistěte se, že nemůže dojít k zachycení a ke vtažení částí těla nebo oděvu do součástí v otáčivém pohybu (nenoste kravaty, nepoužívejte volné oděvy, zachyťte dlouhé vlasy do vlasové sítky).

Nikdy neřežte materiál, který obsahuje následující předměty:

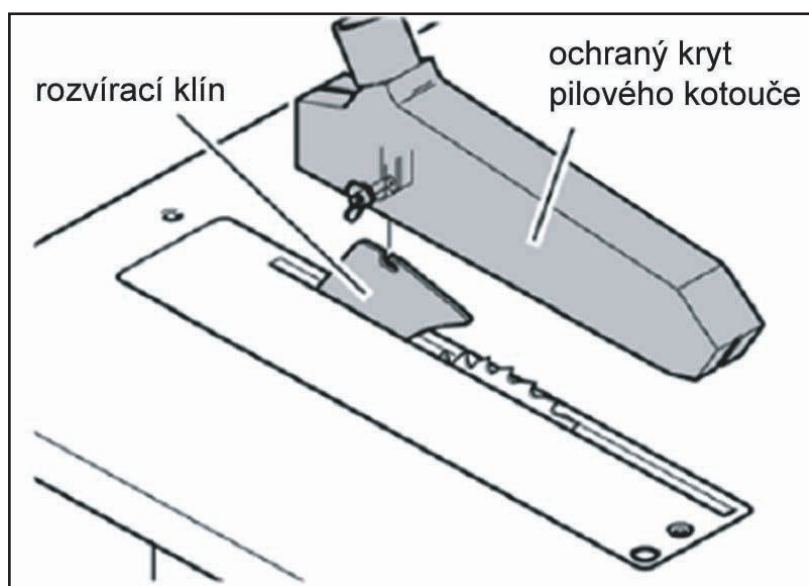
- lana
- provazy
- šňůry
- kabely
- dráty

**Hrozí nebezpečí v důsledku nedostatečného používání osobních ochranných pomůcek!**

- Noste ochranu vlasů.
- Noste ochranné brýle.
- Noste protiprachovou masku.
- Noste vhodný ochranný oděv. Při práci ve venkovním prostředí se doporučuje použití protiskluzové obuvi.

**5.0 BEZPEČNOSTNÍ ZAŘÍZENÍ****Rozvírací klín**

Rozvírací klín chrání před zachycením zpracovávaného materiálu do vzestupných zubů pilového kotouče a před vymrštěním materiálu proti pracovníkovi obsluhy. V průběhu činnosti mějte vždy nainstalovaný rozvírací klín.

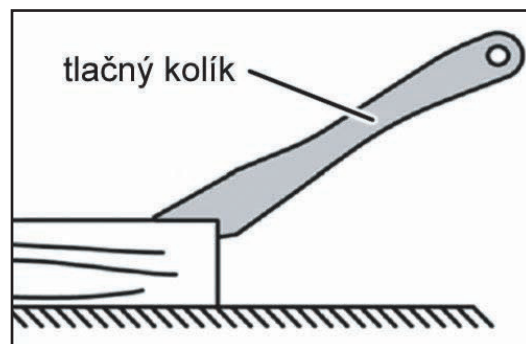


## Ochranný kryt pilového kotouče

Ochranný kryt pilového kotouče slouží k ochraně před náhodným dotykem pilového kotouče.

### Tlačný kolík

Tlačný kolík slouží jako prodloužení ruky a chrání proti náhodnému kontaktu s pilovým kotoučem. Vždy používejte tlačný kolík, pokud je odlehlost mezi pilovým kotoučem a vodítkem pro podélný řez menší než 120 mm. Ved'te tlačný kolík v úhlu 20° až 30° proti povrchu stolu pily. Pokud dojde k poškození tlačného kolíku, tak jej vyměňte.



## 6.0 MONTÁŽ

### Požadavky pro montáž stroje

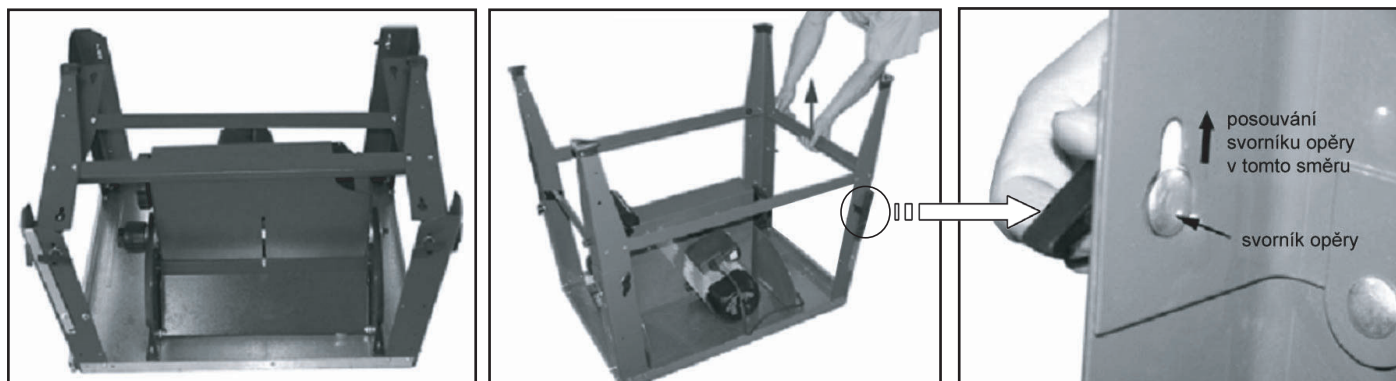
- křížový šroubovák PH 2
- 1 kus 7 mm klíč, 1 kus 8 mm klíč, 2 kusy 10 mm klíč, 1 kus 17 mm klíč, 1 kus 22 mm klíč
- 1 pár pracovních rukavic.

### UPOZORNĚNÍ:

Tento stroj se dodává v předmontovaném stavu.

Před použitím stroje je potřeba namontovat následující položky :

- Stojan
- Spínač
- sběrač prachu
- pilový kotouč
- pravítko s vodítkem pro podélný řez





## Montáž stojanu

Pro smontování stojanu:

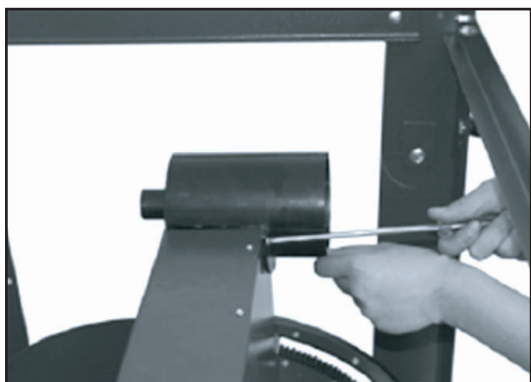
- Vyklepte čtyři nohy a pevně přitáhněte křídlové matice.
- Vložte krátké příčnicky a utáhněte vrubovanou matici.

## UPOZORNĚNÍ:

Svorníky opěry musejí být umístěné v drážkách pro upnutí pomocí křídlových matic.

## Nainstalování sběrače prachu

Podle znázornění připojte sací hrdlo pomocí tří samořezných šroubů ST3.5 x 13 a dvou šroubů kónickou hlavou M4 x 8, na vnější straně skříně na třísky.



## Nastavení spínače

Připevněte spínač na čelním panelu při použití dvou samosvorných matic M4 a šroubů M4 x 60.

- Pro uvedení do chodu = stiskněte zelené tlačítko spínače.
- Pro zastavení = stiskněte červené tlačítko spínače.

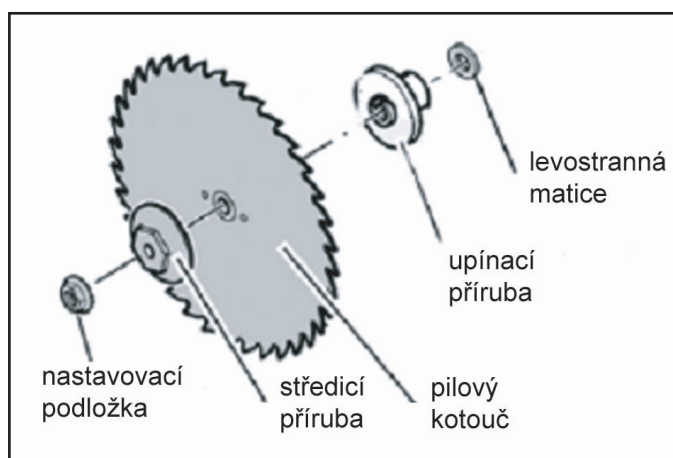


## Instalace pilového kotouče

1. Motor pomocí posuvu úplně vyzdvihněte.
2. Vezměte pilový kotouč, středící přírubu, upínací přírubu, levostrannou matici a nastavovací podložku.

Vkládejte v tomto pořadí:

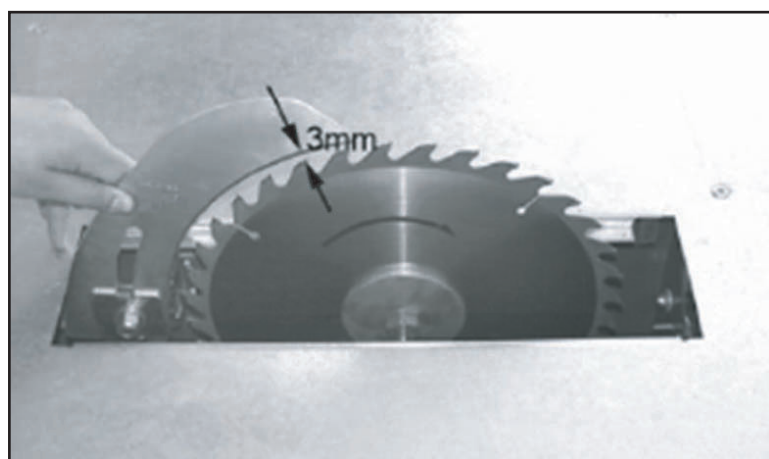
- nastavovací podložka
- středící příruba
- pilový kotouč
- upínací příruba
- levostranná matice



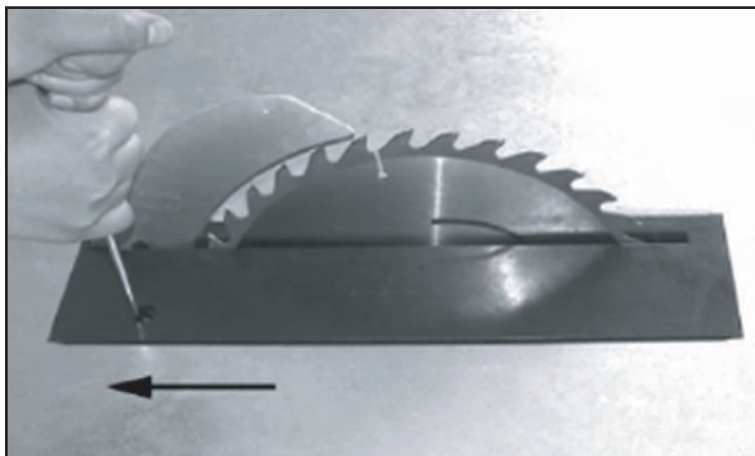
3. Vložte rozvírací klín a řádně dotáhněte matici.

## UPOZORNĚNÍ:

Vzdálenost mezi pilovým kotoučem a rozvíracím klínem musí být 3 mm. Když je tento rozměr správný, tak utáhněte upínací šrouby na ochranném krytu pilového kotouče.



4. Umístěte vložku stolu do horní strany stolu, a zatáhněte podle znázornění.

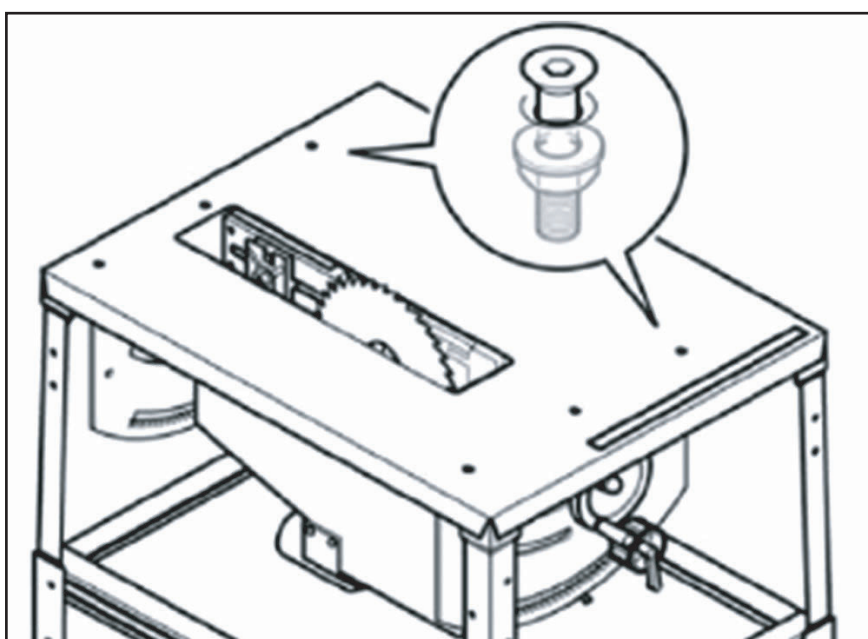


5. Při použití samosvorné matice M5 a šroubu M5 x 50 nainstalujte ochranný kryt pilového kotouče na rozvírací klín.  
6. Nastrčte jeden konec sací hadice na sací hrdlo ochranného krytu pilového kotouče.

**UPOZORNĚNÍ:**

Vytočte pilový kotouč při použití ručního kola plně nahoru, aby bylo možné překontrolovat jeho seřízení.

- Pilový kotouč musí být seřízený přesně souběžně s boční hranou horní části stolku.
- Pilový kotouč se nesmí dotýkat vložky stolku (ani v poloze 90°, ani v poloze 45°).

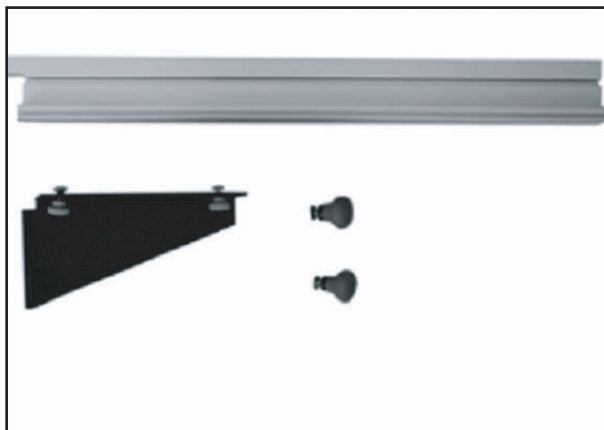


**Pro opravu seřízení:**

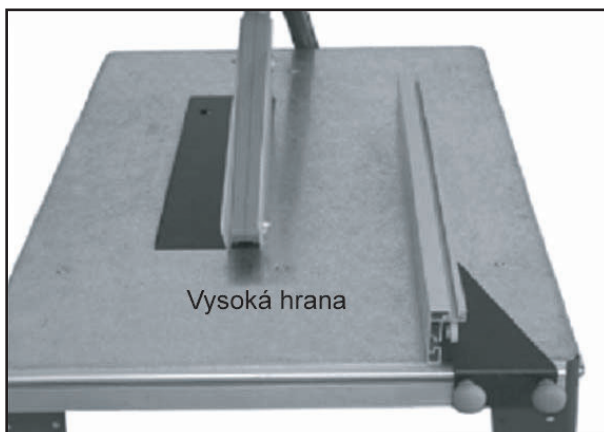
- Asi o jednu otáčku uvolněte šest šestihranných samosvorných matic, přidržujících upevňovací konzoly pod stolkem pily.
- Podle potřeby přemístěte upevňovací konzoly, spolu se sestavou motorové jednotky / skříňě na třísky tak, až bude seřízení správné.

**Nainstalujte vodítko pro podélný řez s vodícím profilem**

protlačovaný profil pravítka	1 ks
nosník vodítka pro podélný řez	1 ks
vrubovaná matice pro podélný řez	2 ks
svorník nosníku M6 x 20	2 ks
knoflík M6	2 ks
svorník nosníku M6 x 20	2 ks



1. K použití jako vodítko pro podélný řez se musí nainstalovat dlouhý protlačovaný profil pravítka. Ten se montuje na protlačovaném profilu vedení na čelní straně stolku.
2. Přesuňte hlavu svorníků do protlačovaného profilu vedení.
3. Pro uvolnění dvou vrubovaných matic se může protlačovaný profil pravítka sejmout s posouvat:

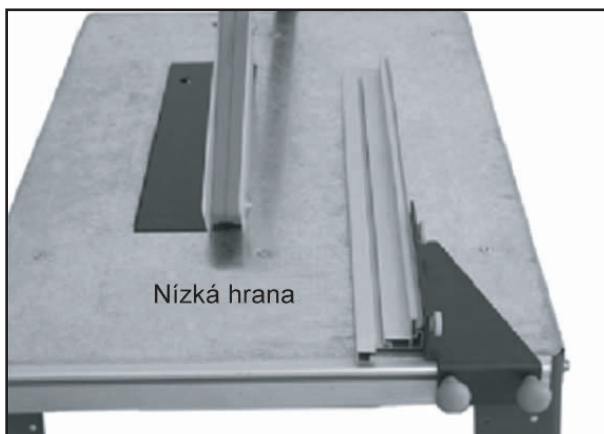


**Vysoká hrana:**

- pro řezání silných profilů

**Nízká hrana:**

- pro řezání slabých profilů
- pokud je kotouč skloněný

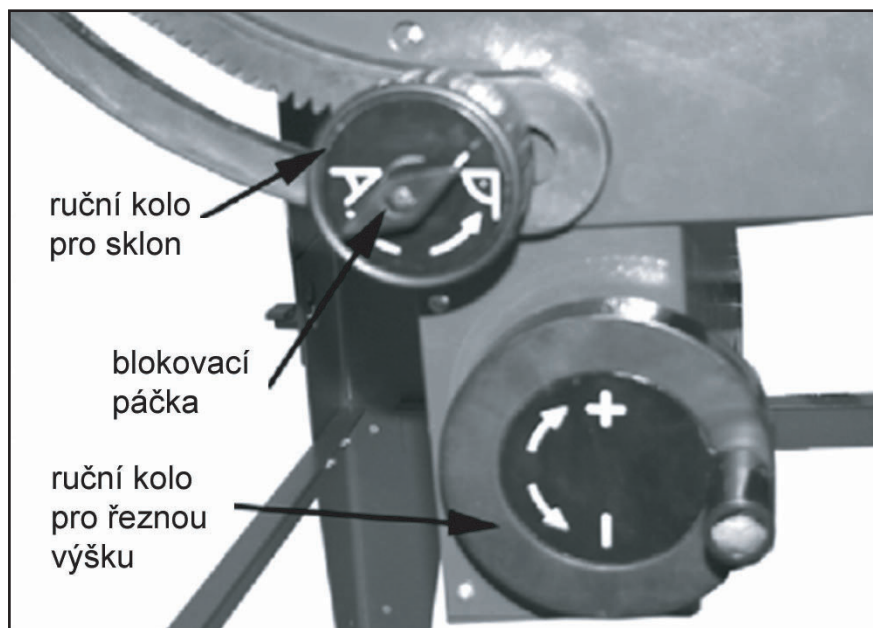


## 7.0 PROVOZ

### Nastavení hloubky řezu

Výška řezu pilového kotouče se musí uzpůsobit podle výšky zpracovávaného materiálu : ochranný kryt pilového kotouče musí svou čelní hranou spočívat na zpracovávaném materiálu.

Nastavte výšku řezu pomocí otáčení ručního ovládacího kola.



### Nastavení úhlu pilového kotouče

Pilový kotouč se může plynule nastavovat v rozmezí od 0° do 45°.

1. Uvolněte aretační páčku.
2. Při použití ručního kola nastavte požadovaný sklon pilového kotouče.
3. Utáhněte aretační páčku pro zajištění pilového kotouče v nastavené poloze.

### Řezání s podélným pravítkem

Upozornění: Při řezání s podélným pravítkem se musí použít dlouhý hliníkový profil pravítka. A dále vždy používejte tlačný kolík, pokud je vzdálenost mezi pilovým kotoučem a vodítkem pro podélný řez menší než 120 mm.

1. Podélné pravítko je upnuto k profilu vedení na čelní straně pily, a je zajištěné pomocí aretační páčky.
2. Nastavte výšku řezu pilového kotouče. Ochranný kryt pilového kotouče musí spočívat svou čelní hranou na zpracovávaném materiálu.
3. Nastavte naklopení pilového kotouče a zajistěte jej.
4. Uved'te do chodu stroj.

5. V jednom průchodu přeřízněte zpracovávaný materiál.
6. Pokud se nemá bezprostředně potom uskutečnit další řezání, tak stroj vypněte.

### **Řezání s pokosovým pravítkem**

1. Upněte pokosové pravítko k posuvnému stolku.
2. Nastavte pravítko do požadovaného úhlu a zajistěte jej v této poloze.
3. Nastavte výšku řezu pilového kotouče.
4. Nastavte naklopení pilového kotouče a zajistěte jej.
5. Uvedte do chodu stroj.
6. V jednom průchodu přeřízněte zpracovávaný materiál.
7. Pokud se nemá bezprostředně potom uskutečnit další řezání, tak stroj vypněte.

## **8.0 ÚDRŽBA**

### **Před zapnutím stroje**

- Zrakem překontrolujte, zda je vzdálenost mezi pilovým kotoučem a rozvíracím klínem 3 mm.
- Zrakem překontrolujte, zda nedošlo k poškození napájecího kabelu a zástrčky napájecího kabelu.

Pokud je to nutné, tak nechte poškozené součásti vyměnit od kvalifikovaného elektrikáře.

### **Vždy jednou měsíčně (při denním používání)**

Pomocí vysavače nebo kartáče odstraňte řezný prach a piliny, naneste slabou vrstvu maziva na prvky vedení :

- na závitovou tyč a na vodící tyče pro mechanismus zdvihání a spouštění pilového kotouče
- na otočné kloubové segmenty.

## 9.0 POKYNY K ODSTRANĚNÍ PORUCH

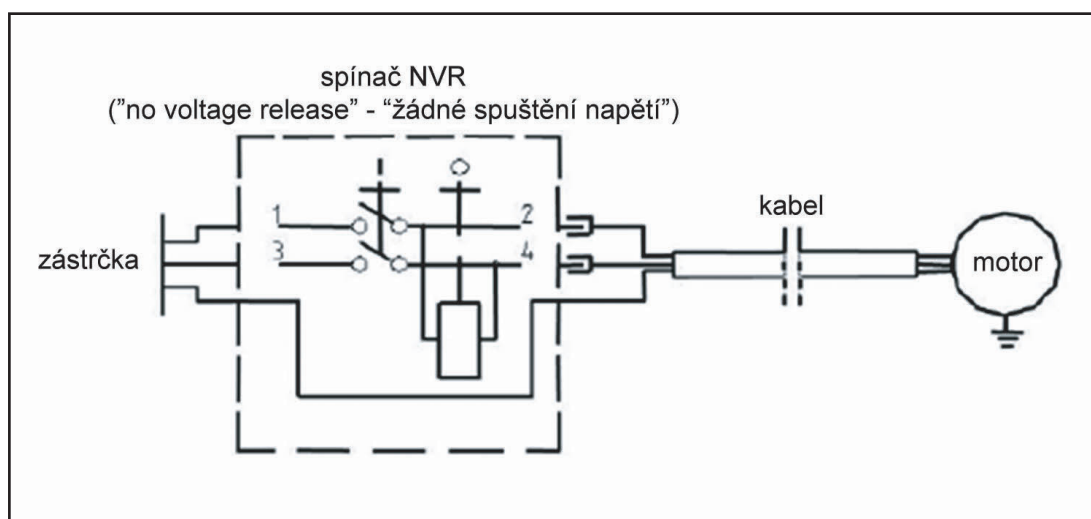
projev poruchy	možná příčina	řešení
Stroj se nechce rozběhnout.	<ol style="list-style-type: none"> <li>1. Je vadný nebo přerušeny napájecí kabel.</li> <li>2. Pilový kotouč se neotáčí z důvodu překážky.</li> <li>3. Motor nebo přípojky nejsou v pořádku.</li> </ol>	<ol style="list-style-type: none"> <li>1. Vyměňte napájecí kabel.</li> <li>2. Odstraňte překážku.</li> <li>3. Nechte motor nebo přípojky opravit (vyměnit) od kvalifikovaného elektrikáře.</li> </ol>
Kapacita motoru je nedostatečná a způsobuje přehřívání.	Prodlužovací kabel je příliš dlouhý nebo má příliš malý průřez.	Překontrolujte podmínky použití.
Řezná kapacita je nedostatečná, po uvedení motoru do chodu je cítit zápach po spálenině.	<ol style="list-style-type: none"> <li>1. Stroj byl nesprávně smontovaný.</li> <li>2. Došlo k poruše.</li> </ol>	<ol style="list-style-type: none"> <li>1. Smontujte stroj správným způsobem.</li> <li>2. Vyhledejte servis.</li> </ol>

K práci používejte vždy nepoškozený, vhodný a naostřený pilový kotouč.

## 10.0 PŘEPRAVA

1. Spustte pilový kotouč úplně dolů.
2. Nastavte úhel naklonění na asi 25°, a složte čtyři sklápěcí nohy.
3. Odmontujte napojené součásti (pravítka, posuvný stolek, prodlužovací stolek).
4. Pokud to je možné, tak pro přepravu použijte původní kartónový obal.

## 11.0 SCHÉMA ZAPOJENÍ

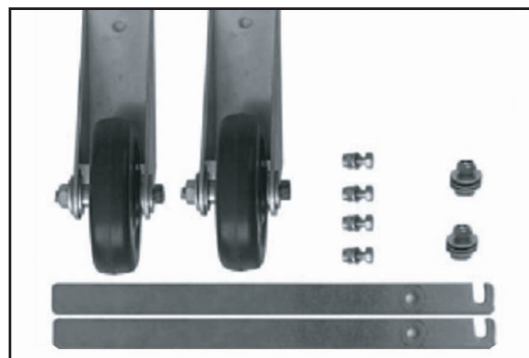


## 12.0 PŘÍSLUŠENSTVÍ

### Sada kol

Univerzální sada kol pro snadnou manipulaci.

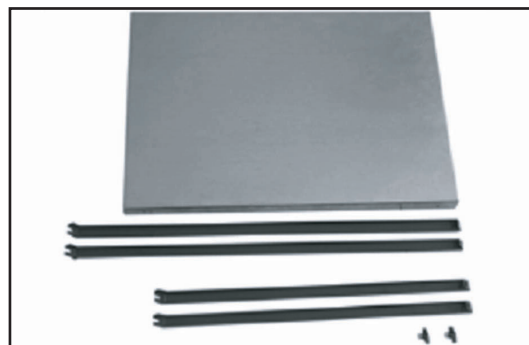
sada kol	2 ks
úchyty	2 ks
svorník se šestihrannou hlavou M6 x 16	4 ks
podložka 6 mm	4 ks
samosvorná šestihranná matice M6	4 ks
svorník se šestihrannou hlavou M6 x 16	2 ks
podložka 6 mm	2 ks
samosvorná šestihranná matice M6	6 ks



### Prodlužovací stolek

S možností připojení dozadu nebo do strany.

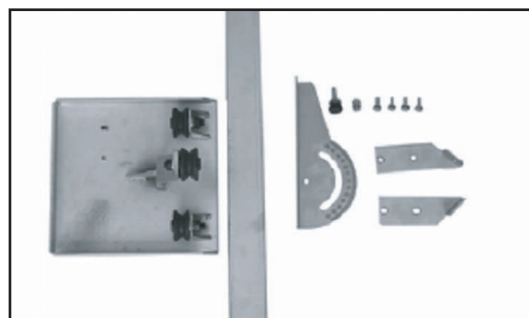
prodlužovací stolek	1 ks
opěra (dlouhá)	2 ks
opěra (krátká)	2 ks
knoflík M6	2 ks
svorníky opěry M6x2	2 ks



### Kluzná opěra

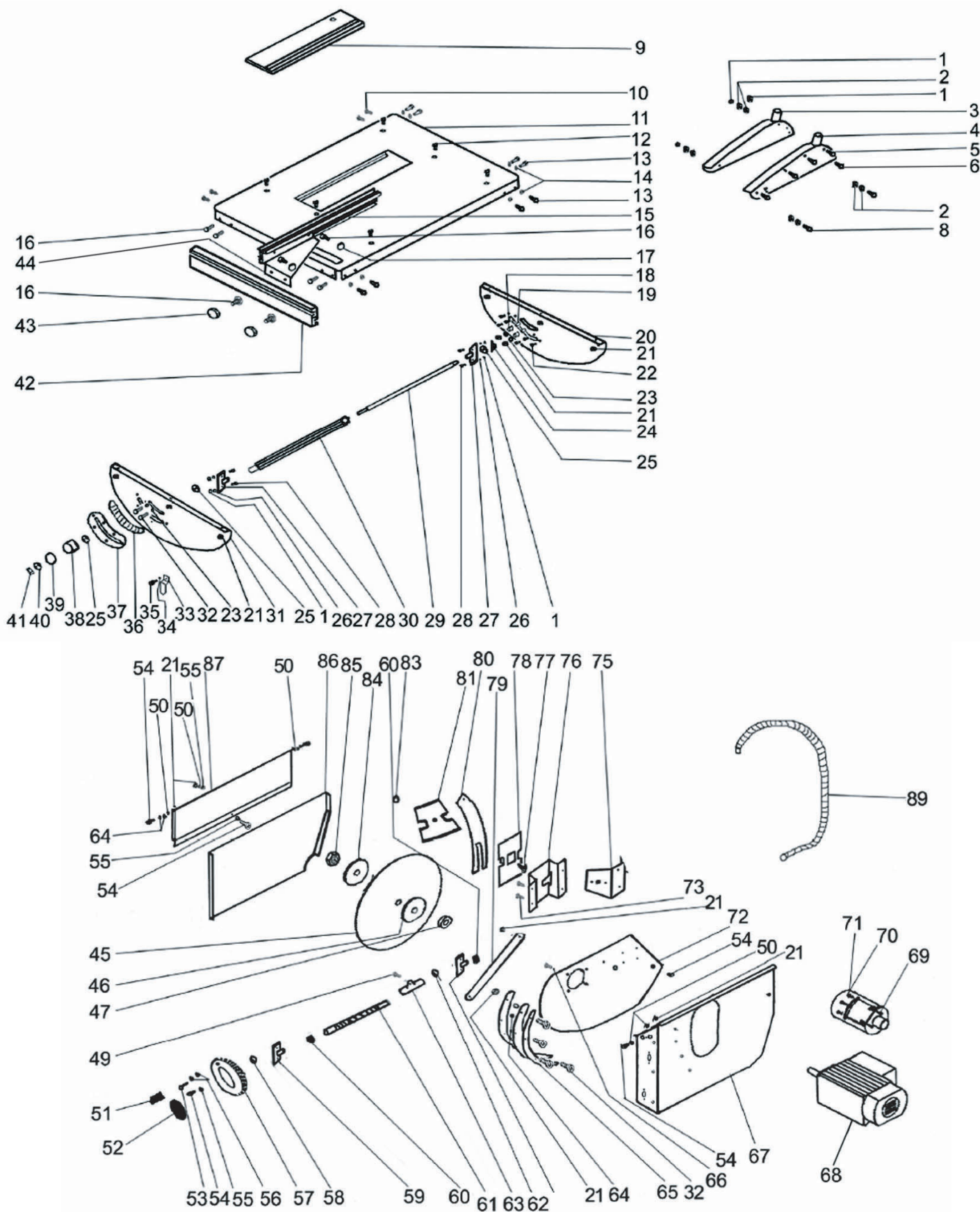
Pro pohodlné vedení dlouhých kusů.

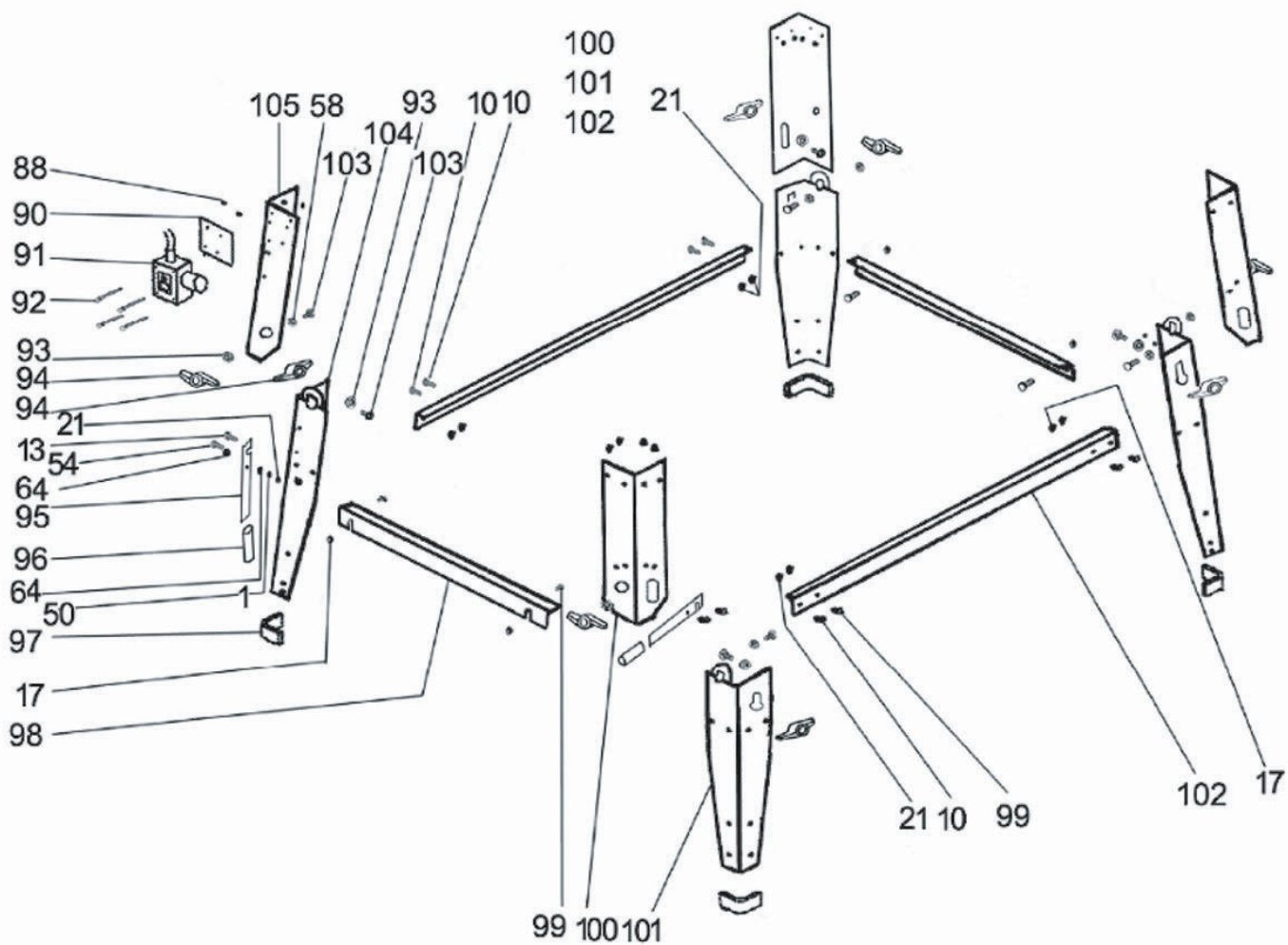
sestava opěry	1 ks
vodící deska	1 ks
pokosové pravítko	1 ks
opěra vodící desky	2 ks
knoflík M6	1 ks
podložka 6 mm	1 ks
svorník se šestihrannou hlavou M6 x 16	1 ks
samosvorná šestihranná matice M6	1 ks
podložka 6 mm	1 ks
svorník se šestihrannou hlavou M6 x 16	4 ks
podložka 6 mm	4 ks





**13.0 ZOBRAZENÍ NÁHRADNÍCH DILŮ**





## 14.0 SOUPIS NÁHRADNÍCH DÍLŮ

číslo	název dílu	číslo	název dílu
1	samosvorná matice M5	41	protlačovaný profil vodítka pro podélný řez
2	podložka 5 mm	42	knoflík
3	ochranný kryt pilového kotouče (vpravo)	43	opěra vodítka pro podélný řez
4	ochranný kryt pilového kotouče (vlevo)	44	pilový kotouč
5	samořezný šroub se zápustn. hlavou ST3.5 x 25	45	středící příruba
6	šroub se zápustnou hlavou M5 x 50	46	nastavovací podložky
7	šroub se šestihrannou hlavou M5 x 50	47	šroub s vnitřním šestihranem M6 x 8
8	vložka stolku	48	šroub se šestihrannou hlavou M6 x 20
9	šroub se šestihrannou hlavou M6 x 12	49	podložka 6 mm
10	horní část stolku	50	otočný unašeč
11	šroub se zápustnou hlavou M6 x 16	51	indikátor výšky
12	šroub se šestihrannou hlavou M6 x 16	52	svorník stavěcího unašeče
13	měděná trubka	53	šroub se šestihrannou hlavou M6 x 16
14	protlačovaný profil pravítka	54	podložka 6 mm
15	svorník opěry M6 x 16	55	šestihranná matice M6
16	vrubovaná matice	56	ruční kolo zdvihání / spouštění kotouče pily
17	měděná trubka	57	podložka 10 mm
18	ocelová trubka	58	opěra závitové tyče
19	vodící panel skříňe na třísky, zadní strana	59	přídržný prstenec
20	samosvorná šestihranná matice M6	60	závitová tyč
21	samořezný šroub se zápustn. hlavou ST3.5 x 13	61	přídržný prstenec
22	podložka 6 mm	62	matice závitové tyče
23	pojistná podložka	63	podložka 6 mm
24	pojistná podložka	64	vodící deska
25	podložka 5 mm	65	pružná podložka
26	opěra hřídele pastorku	66	skříň na třísky
27	šroub s kónickou hlavou M5 x 12	67	motor
28	stavěcí trubka	68	šroub s kónickou hlavou M4 x 13
29	hřídel pastorku	69	samořezný šroub s kónickou hlavou ST3.5 x 13
30	vodící panel skříňe na třísky, čelní strana	70	sběrač prachu
31	šroub se šestihrannou hlavou M5 x 12	71	opěrná jednotka motoru
32	indikátor	72	samočinně zatahovaný nýt
33	pojistná podložka	73	šrouby svorníků opěry
34	samořezný šroub s kónickou hlavou ST3.5 x 9.5	74	sedlo závitové tyče
35	štítek úhelníku	75	sedlo rozvíracího klínu
36	deska pastorku	76	svorník opěry M10 x 25
37	ruční kolo pro sklon pilového kotouče	77	vodící deska
38	indikátor úhelníku	78	páka
39	nastavovací podložka	79	rozvírací klín
40	blokovací páčka	80	deska "U"

číslo	název dílu	číslo	název dílu
81	opěra závitové tyče	93	křídlová matice
82	samosvorná šestihranná matice M10	94	rukojeť
83	upínací příruba pilového kotouče	95	pryžová rukojeť
84	levostranná matice	96	pryžová patka
85	kryt skříně na třísky (dolní)	97	krátký příčnick
86	kryt skříně na třísky (horní)	98	svorník opěry M4 x 60
87	samosvorná šestihranná matice M4	99	horní skládací nožka (vpravo)
88	sací hadice	100	dolní skládací nožka (vpravo)
89	konzola spínače	101	krátký příčnick
90	spínač	102	svorník opěry M8 x 16
91	šroub s kónickou hlavou M4 x 60	103	horní skládací nožka (vlevo)
92	podložka 8 mm	104	dolní skládací nožka (vlevo)

## 15.0 ZÁRUČNÍ PODMÍNKY

### **Pila stolní kotoučová pr. 315mm, 230V 51.01-SKP-315-230**

1. Na výše uvedený výrobek je poskytována záruka v trvání 24 měsíců při použití pro soukromé účely (hoby použití).
2. Záruka se nevztahuje na závady zaviněné neodborným zacházením, přetížením, použitím nesprávného příslušenství nebo nevhodných pracovních nástrojů, zásahem nepovolané osoby, přirozeným opotřebením nebo poškozením během transportu.
3. Při uplatňování nároku na záruční opravu je nutno předložit záruční list, který je platný pouze tehdy, je-li opatřen datumem prodeje, razítkem příslušné prodejny a podpisem prodávajícího.
4. Reklamaci uplatňujte u prodejce, kde jste stroj zakoupili. Prodávající je povinen řádně vyplnit záruční list.
5. Nebude-li při opravě shledána závada spadající do záruky, hradí náklady spojené s opravou vlastník stroje.

## 16.0 ZÁRUČNÍ LIST

Razítko a podpis prodejce: .....

Datum prodeje: .....

Záznamy o provedených opravách (datum, podpis):

1. ....

2. ....

3. ....